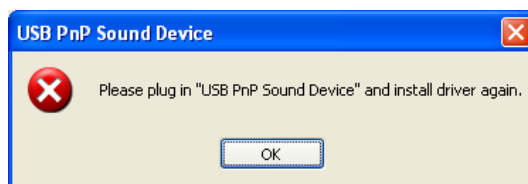


Tarkvara kasutusjuhend Vista / Win7 jaoks

Veenduge, et peakomplekt on arvutiga ühendatud. Vastasel juhul kuvatakse järgnev dialoog.



1.1 Installimine

- Sisestage draiverite CD. Kui installiprogramm automaatselt ei käivitu, tehke topeltklõps failil setup.exe. Kui soovite installiprogrammist väljuda, vajutage „Cancel“ (Tühista).
- Alustage draiveri installimist ja vajutage „Next“ (Edasi), et liikuda järgmise sammu juurde.
- Veenduge enne draiveri installimist, et peakomplekt on USB-helikaardiga ühendatud. Vastasel juhul ei pruugi draiveri installimine õnnestuda.
- Taaskäivitage arvuti pärast draiveri installimist.

1.2 Draiveri eemaldamine

- Tehke Windowsi juhtpaneelis topeltklõps valikul „Programs / Uninstall a program“ (Programmid / Programmide desinstallimine).
- Valige „USB PnP Sound Device“ (Isehäälestuv USB-heliseade) ja tehke klõps nupul „Uninstall/Change“ (Desinstalli/muuda).
- Alustage desinstallimist.
- Kui protsess on lõppenud, taaskäivitage arvuti, et draiveri eemaldamine lõpule viia.

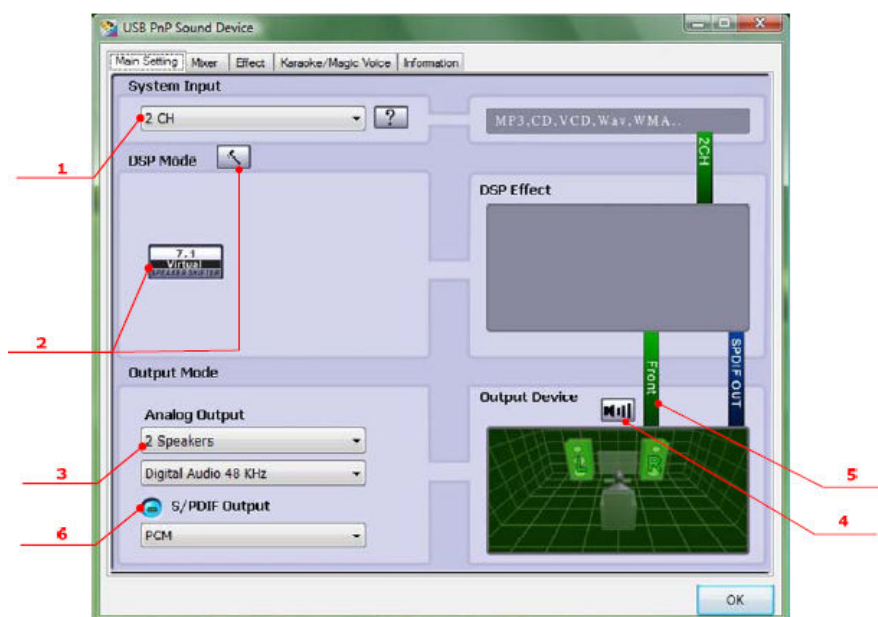
2.0 Avatud lähtekoodiga tarkvara CPL

Kui olete arvuti taaskäivitamise lõpetanud, leiate isehäälestuva USB-heliseadme tarkvara CPL ikooni süsteemisalve ribalt.

- CPL-i avamiseks tehke vastaval ikoonil topeltklõps.
- Kui süsteemisalve ikoon ei ilmu määratud kohta, minge Windowsi juhtpaneeli ja tehke topeltklõps CPL-i ikoonil, et see avada.
- Seepeale avaneb juhtpaneel.
- Kuidas kuvada CPL-i ikooni süsteemisalves?
 1. Avage tarkvara juhtpaneel.
 2. Minge lehele „Information“ (Teave).
 3. Märgistage valik „Show the audio configuration icon in the system tray“ (Kuva heli konfigureerimise ikooni süsteemisalves).

2.1 Lehe „Main Settings“ (Peasätet) funktsioonide sissejuhatus

USB-heliseadet saate konfigurioneerida järgmisel viisil.

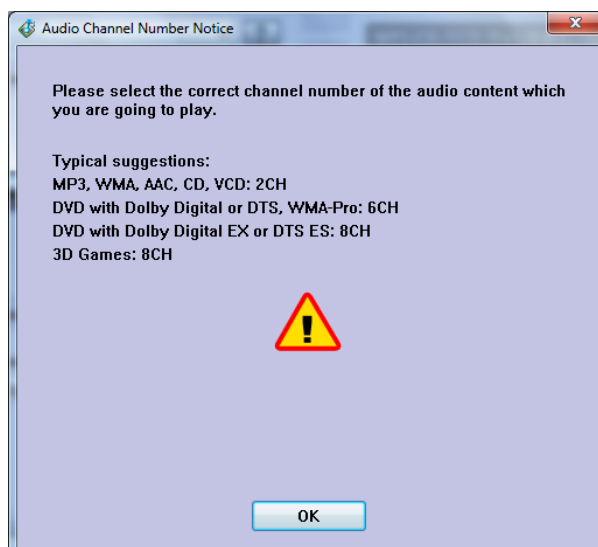


1. Süsteemi sisendi valik (vt ptk 2.1.1).
2. Analoogväljund – DSP-režiim (vt ptk 2.1.2).
3. Analoogväljund – kuularite konfiguratsioon (vt ptk 2.1.3).
4. Analoogväljund – digitaalne helitugevuse reguleerimine (vt ptk 2.1.4).
5. Helisüsteemi olekuriba (vt ptk 2.1.5).
6. S/PDIF-väljund (vt ptk 2.1.6).

2.1.1 Seadme süsteemi sisendi suvandid

Suvand System Input (Süsteemi sisend) valib esitatavate helifailide täpse kanalite arvu, et tagada täpne reprodutseerimine heliväljundis.

Selle kontseptsiooni paremaks mõistmiseks klõpsake teabe ikoonil (?) ja tutvuge järgneva dialoogiaknaga.



2.1.2 Analooqväljund – DSP-režiim


Draiver pakub kaht DSP-režiimi.

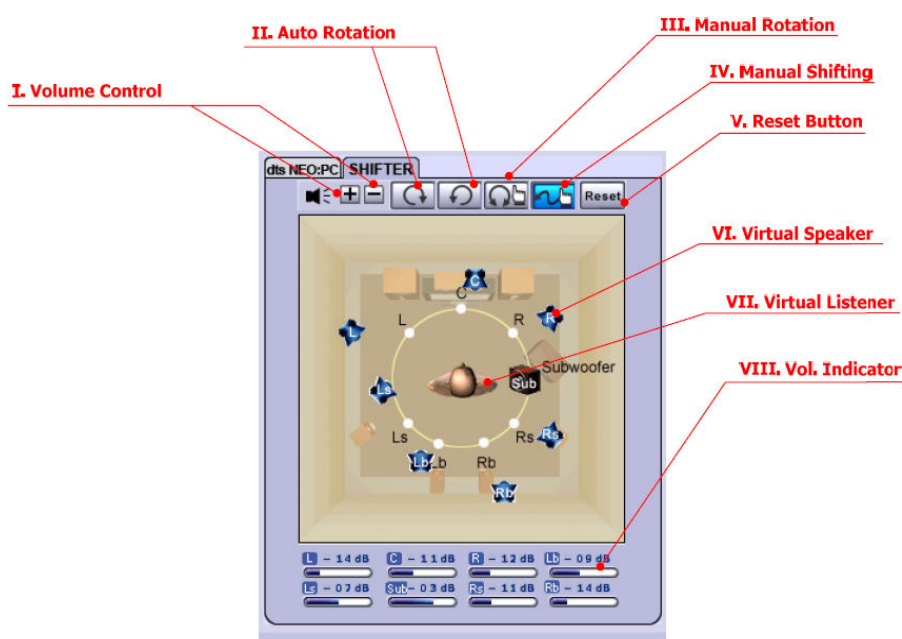
Nupp () lubab teil DSP-efektide täiendavaid sätteid sisse või välja lülitada.

Kui DSP-režiim on sisse lülitatud, kuvatakse paremal DSP-töökujundus.

Kui DSP-režiim on väljas, taastatakse tavaline kõlarite testimisrežiim.

1.7.1 Virtuaalkõlar

Kui DSP-režiim on sisse lülitatud, klõpsake nupul () , et aktiveerida DSP-efektid (nagu näidatud joonisel).



I. Helitugevuse reguleerimine

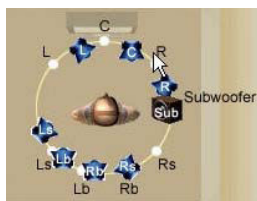
Suurenda/vähenda kõikide kanalite helitugevust 1 dB võrra sammu kohta. (+4...-17 dB)

II. Automaatse pööramise režiim

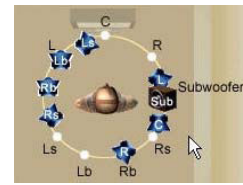
Virtuaalkõlarid pöörlevad aeglaselt päripäeva või vastupäeva. Nt juhul, kui on valitud päripäeva pöörlemine, toimub järgmine.



$T = 0$



$T = 0,25 \text{ s}$



$T = 1 \text{ s}$

III. Käsitsi pööramise režiim

Kasutage hiirt, et virtuaalkõlareid ekraanil käsitsi pöörata.

IV. Käsitsi nihutamise (vaba liigutamise režiim)

Kasutage kursorit ja lohistamist, et üksiku virtuaalkõlari asukohta muuta.

V. Lähtestamine

Virtuaalkõlari/-kuulaja asukoha vaikeväärtuste taastamine.

VI. Virtuaalkõlar

Iga virtuaalkõlar tähistab üht 7.1 kanaliga süsteemi kõlarit (kanalit) pärismaailmas.

VII. Virtuaalkuulaja


Virtuaalkuulaja tähistab teie asukoha.

VIII. Helitugevuse indikaator

Määrake väärtus igale kanalile.


- Kui DSP-režiim on sisse lülitatud, klõpsake nupul () , et DSP-efektid aktiveerida. Efektide ikoon ilmub paremal asuvasse jaotisse DSP Effect (DSP-efekt).

2.1.3 Analoogväljund – kõlari/kuularite konfigureerimine ja heli testimine.

Klõpsake täiendavate sätete nupul () , et kuulari täiendavaid sätteid seadistada.

- Täiendavad sätted – Headphone (Kuularid)
Vahetab kuulari parema/vasaku kanali
- Manual Sound Testing (Heli käsitsi testimine)
Klõpsake kuularite/kõlari diagrammil, et heli väljundvõimsust käsitsi testida.

2.1.4 Kõlari/kuularite väljund – helitugevuse reguleerimine

CPL pakub helitugevuse reguleerimise funktsiooni, klõpsake digitaalse helitugevuse nupul () , et helitugevuse juhtriba aktiveerida.


- Helitugevuse juhtriba
Kasutage helitugevuse juhtriba, et kõrvaklappide helitugevust kohandada.
- Nupp Volume Reset (Helitugevuse lähtestamine)
Vajutage nuppu „Reset“ (Lähtesta), et taastada kuularite helitugevuse vaikeväärtused.

2.1.5 Helisüsteemi olekuriba

CPL-il on olekuriba, mis näitab helisüsteemi olekut.

- Analog Channel (Analoogkanal) – näitab analoogväljundi helisüsteemi olekut.

2.1.6 S/PDIF-väljund – S/PDIF-väljundi lüliti.

Mitmekanaliline USB-heliseade toetab digitaalväljundit. Klõpsake S/PDIF-i lubamine nupul () , et funktsioon aktiveerida.

- Digitaalheli – 48 kHz – 48 kHz 2-kanaliline digitaalne PCM-andmeväljund.

2.2 Lehe „Mixer“ (Mikser) funktsioonide ülevaade

Integreeritud mikser juhhib helitugevust/salvestamist/monitoorimist (analooghela signaalitee) .

2.2.1 Taasesitus ja mikseri analooghela signaalitee

1. Playback configuration (Taasesituse konfiguratsioon)

Näitab seadet (kõlarid või kuularid).

2. Helinivoo näidik


Näitab helisignaali tugevuse hetketaset.


3. Helitugevuse regulaator

Helitugevuse või A-A signaalitee helitugevuse seadmiseks.

4. Vaigistamisnupp

Vaigistamiseks / vaigistamise lõpetamiseks.

Vaigistamine – nupp ei põle x (.

Vaigistamise lõpetamine – nupp põleb (.

2.2.2 Salvestusmikser

1. Active Recording Device (Aktiivne salvestusseade)


Näitab aktiivset salvestusseadet.

2. Helitugevuse regulaator

Reguleerib üksiku salvestusseadme helitugevust.


3. Salvestusseadme selektor

Klõpsake selektorile, et määrata salvestusallikas.

Pole saadaval – nupp ei põle (.

Saadaval – nupp põleb (.

4. Mikrofoni võimendus

Klõpsake mikrofoni võimenduse nupul () ja märgistage mikrofoni võimendus, et mikrofoni salvestusnivood tõsta.

2.2.3 Taasesitusseadme ülevaade

Selles paanis on helitugevuse reguleerimiseks mitmeid võimalusi, sh helitaseme reguleerimine, vaigistamine ja helitugevuse vähendamine.

1. Digital Output (Digitaalväljund)

Helitugevuse regulaator võimaldab muuta vaikeseadme taasesitusseadme parameetreid.

Tehke paremklõps süsteemisalves asuval USB-heliseadme ikoonil ja valige „Multimedia

Properties“ (Multimeediumite atribuudid), et avada heliatribuutide leht ja määratleda taasesituse vaikesead.

Kui vaikeseadmeks on „Speakers“ (Kõlarid), saab reguleerida ribalt „Digital Output“ (Digitaalväljund) kõlarite helitugevuse taset.

Kui vaikimisi on määratud „Digital Output“ (Digitaalväljund), saab helitugevuse ribalt „Digital Output“ (Digitaalväljund) reguleerida digitaalse väljundi helitugevuse taset.

2. Speakers (Kõlarid)

Seadme „Speakers“ (Kõlarid) helitugevuse taseme reguleerimine.


3. Microphone (Mikrofon)

Seadme „Microphone-in“ (Mikrofonisisend) juhtimiseks (analoogahela signaalitee). Analooahela signaalitee tähendab signaaliteed mikrofonisisendist kõlariväljundisse.

2.2.4 Salvestusseadme ülevaade

Selles paanis on helitugevuse reguleerimiseks mitmeid võimalusi, sh helitaseme reguleerimine ja vaikesalvestusseadme valimine.

Microphone (Mikrofon)

Seadme „Microphone“ (Mikrofon) helitugevuse reguleerimiseks ühendage mikrofon ja valige  vaikeseadmeks ning alustage heli salvestamist.

2.3 Lehe „Effect“ (Efektid) funktsioonide ülevaade

Rakendus pakub sellel lehel erinevaid heliefekte.

- Environment (Keskkond)

Valige raadionupp „Environment“ (Keskkond) või loend „Environment“ (Keskkond), et heli peegeldumist ja kaja reprodutseerida.

- Environment Size (Keskkonna suurus)

Saate muuta raadionuppu „Environment Size“ (Keskkonna suurus), et simuleerida suuremat või väiksemat ruumi (vaikeväärtuseks on keskmise suurusega ruum). Tunnetate muutusi ruumis.

- 10-sagedusalaga ekvalaiser

Valige eelnevalt seadistatud ekvalaiser režiim, mis on kujundatud vastavalt eelistustele. Eelnevalt on seadistatud 12 režiimi, nt on Bass (madalad toonid), Treble (kõrged toonid), Live (kontsert), Rock (rock-muusika), Jazz (jazz-muusika) jne.

Võite muuta iga riba seadistusi eraldi ja konfiguratsioonile nime anda. Klõpsake „+“, et uus konfiguratsioon loendisse „User Defined“ (Kasutaja määratletud) lisada. Konfiguratsiooni kustutamiseks klõpsake „-“.

2.4 Lehe „Karaoke and Magic Voice™“ (Karaoke ja Magic Voice™) funktsioonide ülevaade

Need funktsioonid lubavad teil kogeda erinevaid hääletöötluste viise. Seda saab edukalt kasutada ka VOIP-rakendustes ja karaoke kõlarisüsteemides.

1. Klõpsake nuppu „ON“ (SEES), et hääletöötlus aktiveerida.
2. Klõpsake nuppu „Reset“ (Lähtesta), et kõikide helitugevuse sätete vaikeväärtused taastada.
3. Magic Voice'i funktsioonide ala – pakub funktsioone „Microphone Echo“ (Mikrofoni kaja) ja „Magic Voice“. (vt ptk 2.4.1)
4. Karaoke funktsiooni ala - pakub funktsioone „Key Shifting“ (Helikõrguse muutmine) ja „Voice Cancellation“ (Hääle tühistamine). (vt ptk 2.4.2)

2.4.1 Magic Voice'i ala

1. Microphone Echo (Mikrofoni kaja)

Kui esitate laulu, võite vajada lauluhääle võimsamaks muutmiseks kajaefekti kasutamist. Valige „Microphone Echo“ (Mikrofoni kaja), et efekt aktiveerida ja kaja tugevust kohandada. Vahemik on -12...+12 dB.

Kui käivitade funktsiooni esimest korda, valib draiver mikrofoni sisendi salvestamisallikaks. Klõpsake „OK“, et aken sulgeda.

2. Magic Voice

Kui räägite sõpradega kiirsuhtlust, VOIP-rakendusi, veebimänge kasutades, võite valida rippmenüüst „Magic Voice™“ efekte, et suhtlust lõbusamaks muuta. Korraga saab kasutada ainult üht hääle tüüpi.

Kui Magic Voice™ on valitud; näidatakse järgnevat kujundust. Saadaval on viis valikut: Default (Vaikimisi; efekti pole), Monster (Koletis), Cartoon (Multikas), Male (Mees), Female (Naine).

2.4.2 Karaoke funktsiooni ala

1. Key-Shifting (Helikõrguse muutmise)

Funktsiooni abil saate Karaoke VCD või laulu helikõrguse enda häälele sobivaks muuta. Vahemik on $-4...+4$ pooltooni.

2. Vocal Cancellation (Hääle tühistamine)

Kui muusikaallikas sisaldab esialgse laulja häält, proovige funktsiooni „Vocal Cancellation“ (Hääle tühistamine), et see eemaldada (0~100).

See efekt ei pruugi alati töötada, sest see sõltub allika salvestusmeetodist. Tavaliselt ei lähe seda Karaoke VCD- või CD-plaadi puhul vaja, sest reeglina ei sisalda need laulja häält.

2.5 Lehe „Information (Teave)“ ülevaade

See leht sisaldab draiveri teavet ja tehnoloogia kaubamärgi logo. Siit leiate riist- ja tarkvara üksikasjad ja viiteid õiguslasele teabele.

1. Kaubamärgi logo asukoht.

2. Märkistage valik „Show the audio configuration icon in the system tray“ (Kuva heli konfigureerimise ikooni süsteemisalves).

3. Riist- ja tarkvara teave.

4. Juhtpaneeli versioon (versioon 2.0.01.05)

5. Geniuse veebisait. ([URL:www.geniusnet.com](http://www.geniusnet.com))

2.6 Funktsiooni „Tray Icon“ (Süsteemisalve ikoon) ülevaade

Avage CPL-i süsteemisalve ikooni funktsioonide loend tehes ikoonil paremklõpsu.

1. Open (Ava)

Klõpsake „Open (Ava)“, et USB-heli tarkvara CPL taastada.

2. Volume Mixer (Helitugevuse mikser)

Klõpsake objektile „Volume Control“ (Helitugevuse reguleerimine), et avada Windowsi helitugevuse mikser, kui soovite helitugevuse mikseri abil kõlarite helitugevust reguleerida eraldi teistest rakendustest/seadmetest.

3. Windows Media Player

Klõpsake objektile „Windows Media Player“, et avada Microsofti Windows Media Player.

4. Sound Recorder (Helisalvesti)

Kuna CM101-s ei toeta mikrofoni, kuvatakse valiku „Sound Recorder“ (Helisalvesti) klõpsamisel järgmine hüpikaken.

5. Multimedia Properties (Multimeediumite atribuudid)

Avage Windowsi multimeediumite atribuudid, et valida atribuutide lehelt kasutatav diskreetimis- ja bitikiirus.

- Playback (Taasesitus)

1. Valige „Speakers“ (Kõlarid) ja klõpsake nupul „Properties“ (Atribuudid).
2. Klõpsake sildil „Advanced“ (Täpsemalt...), et siseneda täiendavate sätete lehele. Klõpsake ripploendil, et avada vaikimisi toetatud vormingute loend (vt allpool).
3. Järgige samu samme, et muuta seadme „Digital-Output“ (Digitaalväljund) vms taasesitusseadme diskreetimis- ja bitikiirust.

- Recording (Salvestamine)

1. Valige seadmeks „Microphone“ (Mikrofon) ja klõpsake nupul „Properties“ (Atribuudid).
2. Klõpsake sildil „Advanced“ (Täpsemalt...), et siseneda täiendavate sätete lehele. Klõpsake ripploendil, et avada vaikimisi toetatud vormingute loend (vt allpool).
3. Järgige samu samme, et muuta teiste salvestusseadmete diskreetimis- ja bitikiirust.

6. Exit (Välju)

Klõpsake „Exit“ (Välju), et ikoon süsteemisalvest eemaldada.